

Škoda Superb 3000 typ 952 Kabrio

Technický popis

V roce 1941 – 43 vyráběla továrna ŠKODA vůz střední třídy, který vycházel z dílů osobního automobilu ŠKODA Superb. V provedení velitelský kabriolet nesl typové označení ŠKODA SUPERB 3000 typ 952 Cabrio. Německé vojenské označení – kommandeur – Kabriolet křz. 21. Kombinace oblé osobní karosérie s čalouněnou stahovací střechou působila ve spojení s mohutným vojenským podvozkem impozantně. Vozidlo bylo vybaveno čtyřtaktním benzínovým 6-ti válcem o obsahu 3140 cm³ a výkonu 80 ks, převodovka měla 4 rychlosti vpřed a jednu vzad. Všechna vyrobená vozidla převzaly jednotky SS. Vozidla nabízela nebývalý luxus a výkony a podle toho také byla přidělována vysokým důstojníkům. Celkem bylo vyrobeno 1626 vozů převážná většina v provedení křz. 15. 30 kusů bylo vyrobeno jako uzavřené sanitní a 100 kusů v provedení Cabrio křz. 21. V České republice se v současnosti nacházejí 2 vozy 952 Cabrio v soukromých sbírkách ve značně zbledovaném stavu.

Barevné schéma

1. Celé vozidlo šedé (panzer grau FS 36118), na předních i zadních blatnicích bílé lemy (pro lepší viditelnost při noční jízdě v koloně). Neznámá jednotka SS Charkov leden 1943. Značka SS
2. Vůz je v evropské žluté (FS 33275). Značka SS – 135 446. Na pravém předním blatníku 9.SS Panzer Division Hohenstaufen. Na levém blatníku vpředu je taktické označení jednotky. Konec roku 1944, ofensiva v Ardenách.
3. Celé vozidlo nastříkáno olivovou barvou. Značky jsou přetřeny. Na obou předních blatnicích zepředu, na kapotě shora, na dveřích a na kufru jsou od ruky malované bílé hvězdy. Jedná se o kořistní vozidlo užívané US ARMY v severní Francii. Kamufláž byla rekonstruována podle vzpomínek pamětníka, který se vrátil z totálního nasazení a s tímto vozem se setkal v okolí Vanes, vzhledem k tomu, že se jednalo o český vůz pamatoval si, že jím byl svezzen americký důstojník i po mnoha letech. Podle některých náznaků patřilo vozidlo původně 17. SS divizi Gotz von Berlichingen.
4. Pro varianty 1 a 2. Na blatnicích z boku označení tlaku v pneu. Na zádi vozu uprostřed je nápis Abstand 100 m. Na bocích motorového krytu je šipka.
Pro variantu 1 je vše v bílé barvě a pro variantu 2 v černé.
Pro lepší orientaci vám poslouží obrázek č. 16.

Technical description:

In the period 1941 – 1943, ŠKODA Works produced a personal car of the middle class, which was derived from the personal car ŠKODA SUPERB. As a commander car, it was designated ŠKODA SUPERB TYPE 952 CABRIO, or Kommandeur – Cabriolet Křz. 21 by Germans. Combination of the rounded body of the personal car with upholstered folding top and bulky military-style chassis appealed very impressively.

The car had four-stroke, 6-cylinder petrol engine with total cylinder volume of 3140 cm³, which gave engine power of the 80 HP. Gear allowed 4 speed stages forwards and one reverse.

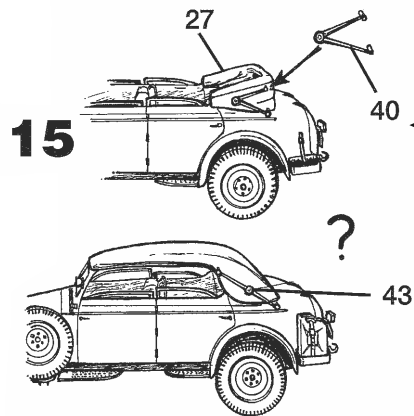
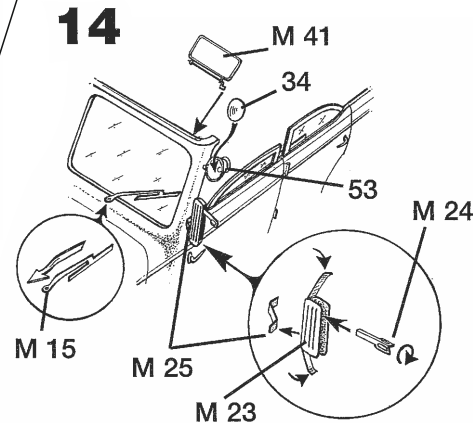
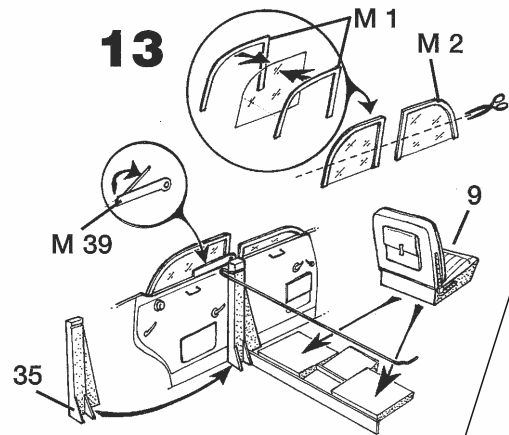
All produced cars were taken over by German SS – units. Because of their unprecedented luxury, which they could offer, they were directed to the high-ranking officers.

Total number of produced car was 1626, most of them as a Křz. 15 variant. Thirty cars were completed as a closed ambulance cars, and 100 cars as a convertible car Křz. 21 Cabrio.

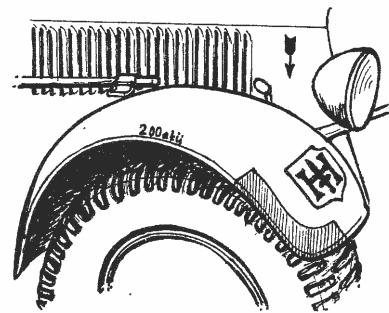
There are two examples of the Škoda Superb Type 952 Cabrio persisted in Czech republic, both of them, unfortunately, in rather poor condition.

Color schemes and marking:

1. The car is Panzer Grau (Gray FS 36118) overall, with white margins on the all mudguards (for better visibility of the car during night rides).
Car belonged to the unknown unit of the SS-Waffen (therefore SS registration number) in Kharkov, Russia, January 1943.
2. The car is European Yellow (FS 33275) overall. Registration number plate „SS – 135446“, the 9th SS Panzer Division „Hohenstaufen“ badge on the right frontal mudguard, tactical marking of this unit on the front left mudguard. Battle of the Bulge Offensive, end of the 1944-year.
3. The car is Olive Green overall. All registration numbers and other marking are paint over. There are white stars painted in somewhat crude style (made by hand) on the both of the frontal mudguards from the front, on the bonnet from the above, on the doors and boot cover. The U.S. Army in the northern France used this particular car and the camouflage scheme was reconstructed in accordance with eyewitness recollection, which met this car in the vicinity of the town of Vanes. This eyewitness has remembered this car very well because of its Czech origin and due fact, that he was taken by one American officer just at the end of the war
In accordance with some indication, this car originally belonged to the 17th SS Division „Gotz von Berlichingen“.
4. Marking remark for color variants 1 and 2:
There were tire-pressure markings on sides of the mudguards, an inscription „Abstand 100 m“ just at the center of rear of the car, and arrows on sides of the bonnet. All markings are White for color variant No. 1 and Black for color variant No. 2.
See the instruction drawing No. 16 for better orientation.



Color scheme



Při stavbě postupujte podle instruktážních obrázků.

Upozornění: Během opracování může vznikat prach, který může dráždit dýchací cesty. Používejte ochranu očí při odšťihování kovových dílů.

Follow the instruction drawings the assembly.

Notice: Machining can produce dust witch can be irritating to the respiratory tract. Metal parts should be cut off using protection eyesight.

Kupujte přímo na www.plusmodel.cz
Buy directly from www.plusmodel.cz

Plus Model s.r.o.
Jižní 56, 370 10 České Budějovice
Czech Republic
<http://www.plusmodel.cz>
e-mail: plusmodel@plusmodel.cz

